
dott. Diego Angelo Galizzi

Relazione e stima sulla collezione di opere grafiche riferite ad Albrecht Dürer facenti parte del pignoramento

8 aprile 2022

PREMESSA

La presente relazione è stata redatta su incarico del Giudice, dott. _____, nell'udienza del 18/01/2022 (R.G.Es. n. 492/2018). Quanto segue è frutto di svariate ispezioni compiute direttamente sulle opere in oggetto presso L'Istituto Vendite Giudiziarie di Ravenna. Le opere a me affidate per la relazione di stima sono state individuate come xilografie di Albrecht Dürer, e precisamente:

- n° 15 fogli appartenenti al ciclo xilografico "L'Apocalisse di San Giovanni" (1496-98 e 1511)
- n° 15 fogli appartenenti al ciclo xilografico "La vita della Vergine" (1502-1511)
- n° 1 foglio con la "Sepoltura di Cristo" dal ciclo della "Grande Passione di Cristo" (1496-98 ca.)

Nel corso di tali ispezioni sono state esaminate accuratamente le opere una per una, procedendo a rimuoverle con cura dalle cornici e relativi vetri (rimuovendo le carte di protezione incollate nel retro delle cornici), a misurarle, fotografarle e ad analizzare gli inchiostri e le carte sul recto e sul verso anche per mezzo di una lente contafili. Si segnala che si è ritenuto di lasciare sigillata (lasciando intonsa la carta di protezione posteriore) un'opera a campione della suddetta collezione, vale a dire quella intitolata "La donna apocalittica" della serie "L'Apocalisse di San Giovanni". L'analisi e l'identificazione di quest'opera e della relativa edizione si è potuta svolgere agevolmente attraverso il vetro anche per analogia con altri fogli della serie.

Le ispezioni sono state compiute nei seguenti giorni:

- | | |
|-------------------|-------------------|
| - 24 gennaio 2022 | - 2 febbraio 2022 |
| - 26 gennaio 2022 | - 9 marzo 2022 |
| | - 28 marzo 2022 |



La presente relazione volutamente non si sofferma sulle qualità artistiche di Albrecht Dürer e della sua opera grafica - qualità che sono ben note e universalmente riconosciute - quanto piuttosto sull'analisi dei fogli per stabilirne il valore intrinseco in base alla loro cronologia e alla loro originalità e l'autenticità. Per questa ragione particolare attenzione è stata prestata alla valutazione materiale delle carte.

All'interno delle schede analitiche sono presenti i seguenti riferimenti bibliografici in forma abbreviata, che sono stati consultati in sede di schedatura:

B. = A. Bartsch, *Le Peintre-Graveur*, vol. 7, Vienna 1808.

Meder = J. Meder, *Dürer-Katalog: ein Handbuch über Albrecht Dürers Stiche, Radierungen, Holzschnitte, deren Zustände, Ausgaben und Wasserzeichen*, Vienna 1932.

TIB = W. L. Strauss (a cura di), *Sixteenth Century German Artists. Albrecht Dürer. The Illustrated Bartsch*, vol. 10 (commentary), New York 1981



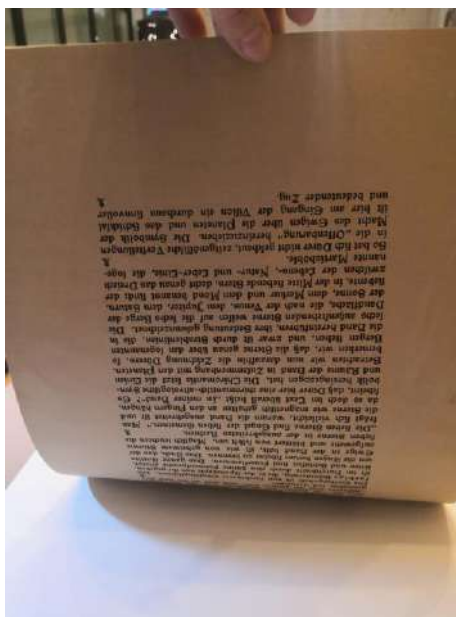
n° 15 fogli appartenenti al ciclo xilografico “L’Apocalisse di San Giovanni”

La serie xilografica dell’*Apocalisse di San Giovanni* di Albrecht Dürer (1496-97 e 1511) notoriamente è composta da 15 xilografie + frontespizio (quest’ultimo dalla seconda edizione, del 1511). Il gruppo di fogli da me esaminato non comprende il frontespizio, ed inoltre:

- manca la tavola n° 12 della serie (*San Michele uccide il drago*);
- al suo posto è inserito un foglio (*La Trinità*, 1511) che non c’entra nulla con la serie in oggetto, ma è xilografia singola, sempre riferita al Maestro di Norimberga.

SCHEDE ANALITICHE

Foglio 2 [Tortura di San Giovanni] 1496-97 ca.



B. 61; Meder 164; TIB 1001. 261

Foglio: mm. 400x295; parte figurata: mm. 391x285

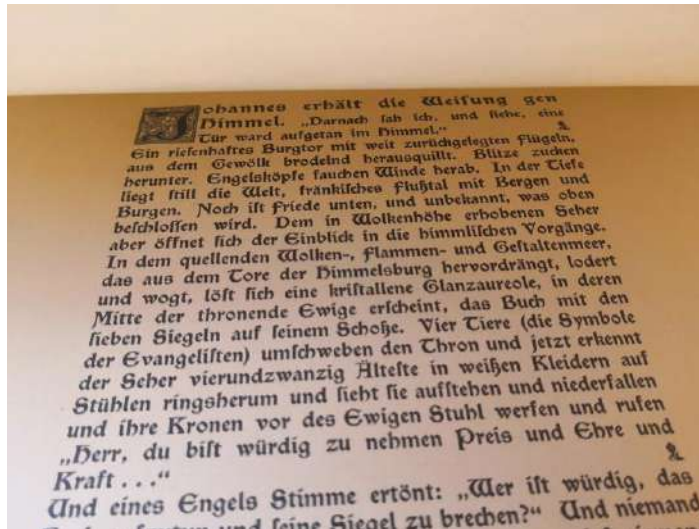
Monogramma in basso al centro.

Carta moderna marrone scuro piuttosto spessa, con vergellatura in senso verticale. No filigrane.

Sul verso del foglio è stampato un testo moderno in lingua tedesca a inchiostro nero che principia con “Johannes, die sieben...”.



Foglio 3 [La visione dei sette candelabri] 1496-98 ca.



B. 62; Meder 165; TIB 1001. 262

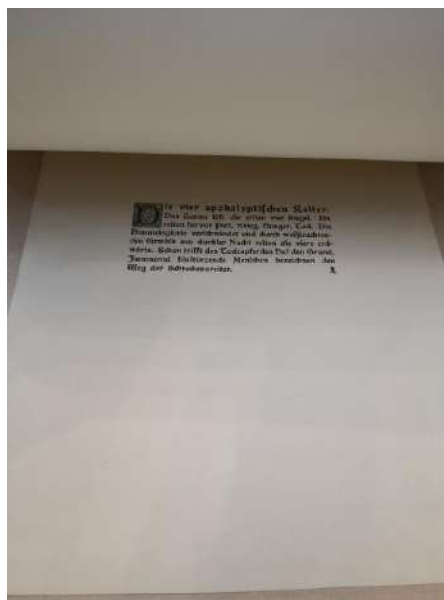
Foglio: mm. 405x295; parte figurata: mm. 394x284

Monogramma in basso al centro.

Carta moderna marrone scuro piuttosto spessa, con vergellatura in senso verticale. No filigrane.

Sul verso del foglio è stampato un testo moderno in lingua tedesca a inchiostro nero che principia con “Johannes erhält...”.

Foglio 4 [San Giovanni davanti a Dio e agli Antenati] 1496 ca.



B. 63; Meder 166; TIB 1001. 263

Foglio: mm. 405x290; parte figurata: mm. 398x283

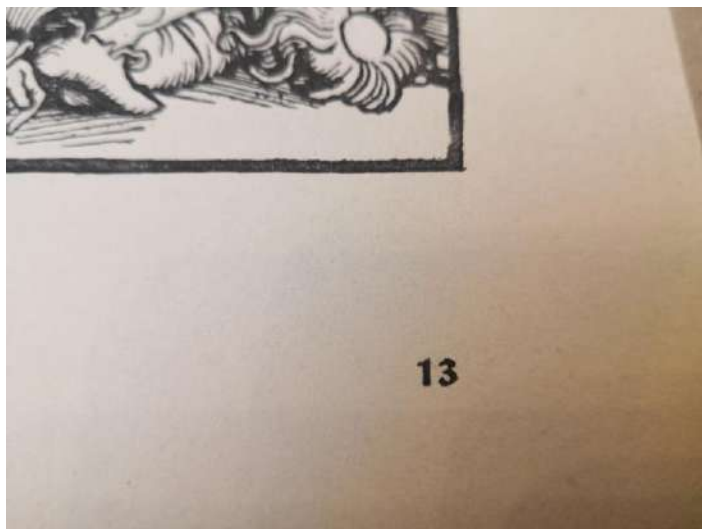


Monogramma in basso al centro.

Carta moderna marrone scuro piuttosto spessa, con vergellatura in senso verticale. No filigrane.

Sul verso del foglio è stampato un testo moderno in lingua tedesca a inchiostro nero che principia con “Die vier...”.

Foglio 5 [I quattro cavalieri] 1497-98 ca.



B. 64; Meder 167; TIB 1001. 264

Foglio: mm. 475x335; parte figurata: mm. 391x283

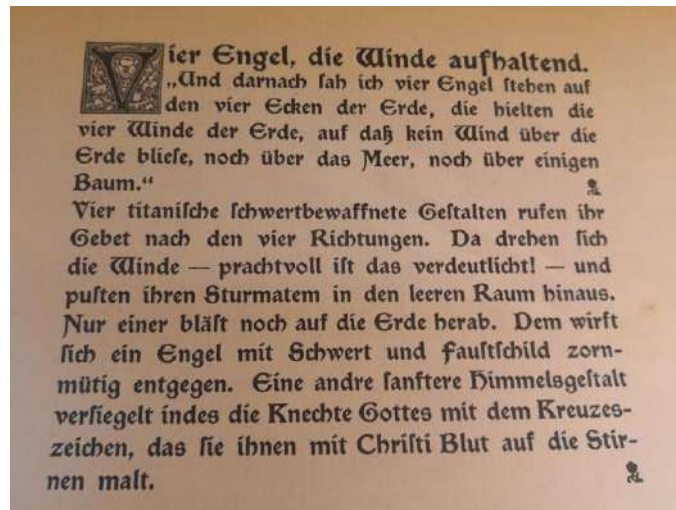
Monogramma in basso al centro.

Carta moderna marrone tendente al giallo, non vergellata. No filigrane.

Sul fronte, in basso a destra, numero di pagina stampato in epoca moderna a inchiostro nero: “13”.



Foglio 6 [L'apertura del quinto e del sesto sigillo] 1497-98 ca.



B. 65; Meder 168; TIB 1001. 265

Foglio: mm. 395x296; parte figurata: mm. 386x285

Monogramma in basso al centro.

Carta moderna marrone scuro piuttosto spessa, con vergellatura in senso verticale. No filigrane. Sul verso del foglio è stampato un testo moderno in lingua tedesca a inchiostro nero che principia con “Vier Engel...”.

Foglio 7 [I quattro angeli trattengono i venti] 1497-98 ca.



B. 66; Meder 169; TIB 1001. 266

Foglio: mm. 401x296; mm. 393x284

Monogramma in basso al centro.

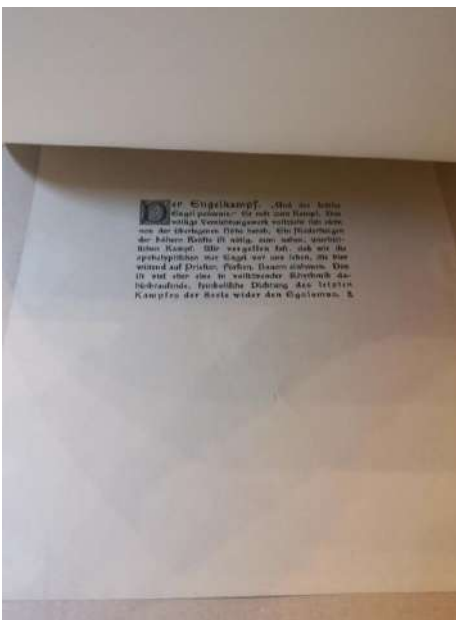
Carta moderna marrone scuro piuttosto spessa, con vergellatura in senso verticale. No filigrane.



Sul lato sinistro compare una porzione di foro da raccoglitore.

Sul verso del foglio è stampato un testo moderno in lingua tedesca a inchiostro nero che principia con “Die sieben...”.

Foglio 8 [Le sette trombe] 1496-97 ca.



B. 68; Meder 170; TIB 1001. 268

Foglio: mm. 405x299; parte figurata: mm. 396x286

Monogramma in basso al centro.

Carta moderna marrone scuro piuttosto spessa, con vergellatura in senso verticale. No filigrane.

Sul lato sinistro compaiono i segni di 3 fori tondi da raccoglitore.

Sul verso del foglio è stampato un testo moderno in lingua tedesca a inchiostro nero che principia con “Der Engelkampf...”.



Foglio 9 [I quattro angeli vendicatori] 1496-98 ca.



B. 69; Meder 171; TIB 1001. 269

Foglio: mm. 408x299; parte figurata: mm. 399x290

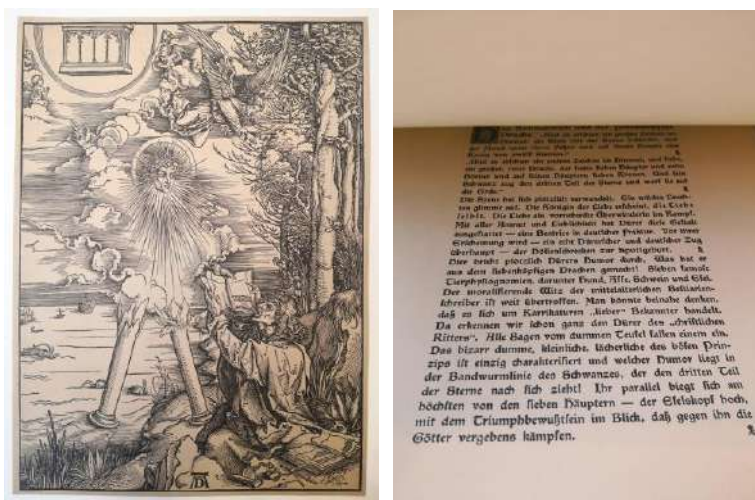
Monogramma in basso al centro.

Carta moderna marrone scuro piuttosto spessa, con vergellatura in senso verticale. No filigrane.

Sul lato sinistro segno di 1 foro tondo da raccoglitore.

Sul verso del foglio è stampato un testo moderno in lingua tedesca a inchiostro nero che principia con “Johannes, das Buch...”.

Foglio 10 [San Giovanni divora il libro] 1498 ca.



B. 70; Meder 172; TIB 1001. 270

Foglio: mm. 404x298; parte figurata: mm. 396x288

Monogramma in basso al centro.

Carta moderna marrone scuro piuttosto spessa, con vergellatura in senso verticale. No filigrane.



Sul verso del foglio è stampato un testo moderno in lingua tedesca a inchiostro nero che principia con “Das sonnenweib...”.

Foglio 11 [La donna apocalittica] 1497 ca. (l'opera è stata lasciata sigillata in cornice)



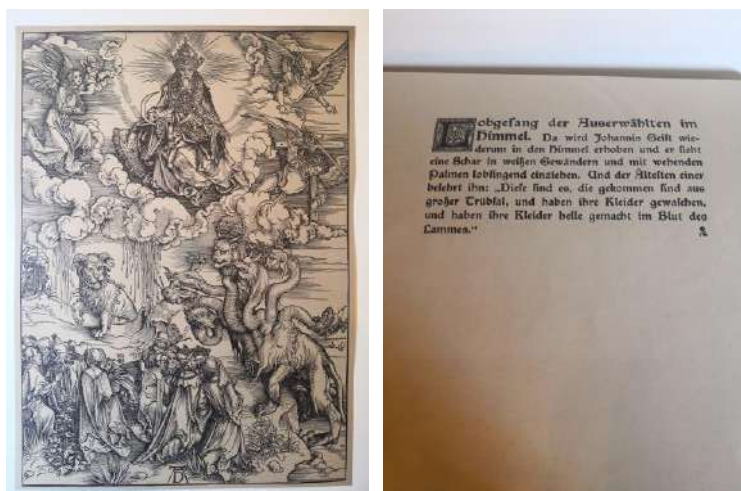
B. 71; Meder 173; TIB 1001. 271

Foglio: mm. 402x294; parte figurata: mm. 393x283

Monogramma in basso al centro.

Carta moderna marrone scuro piuttosto spessa, con vergellatura in senso verticale. No filigrane.

Foglio 13 [La bestia con le corna d'agnello] 1496-97 ca.



B. 74; Meder 175; TIB 1001. 274

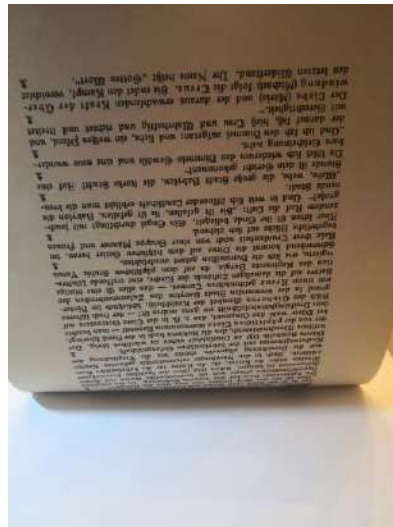
Foglio: mm. 395x293; parte figurata: mm. 387x282

Monogramma in basso al centro.

Carta moderna marrone scuro piuttosto spessa, con vergellatura in senso verticale. No filigrane.

Sul verso del foglio è stampato un testo moderno in lingua tedesca a inchiostro nero che principia con “Lobgesang der...”.

Foglio 14 [L'adorazione dell'agnello] 1496-97 ca.



B. 67; Meder 176; TIB 1001. 267

Foglio: mm. 404x298; parte figurata: mm. 396x286

Monogramma in basso al centro.

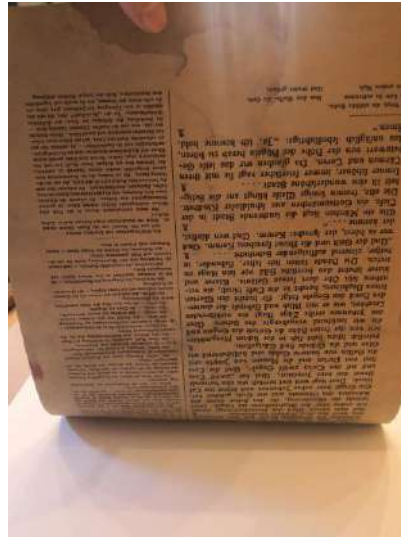
Carta moderna marrone scuro piuttosto spessa, con vergellatura in senso verticale. No filigrane.

Tracce di tre buchi da raccoglitore sul lato sinistro.

Sul verso del foglio è stampato un testo moderno in lingua tedesca a inchiostro nero che principia con “Die Babylonische...”.



Foglio 15 [La meretrice di Babilonia] 1496-97 ca.



B. 73; Meder 177; TIB 1001. 273

Foglio: mm. 398x292; parte figurata: mm. 390x284

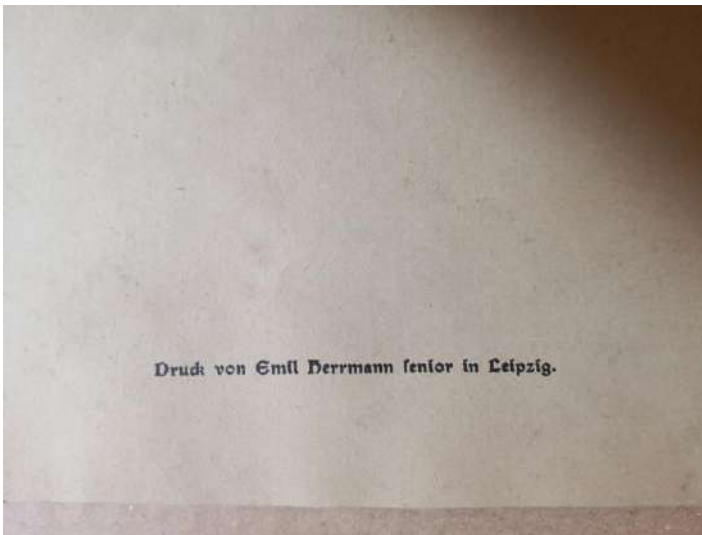
Monogramma in basso al centro.

Carta moderna marrone scuro piuttosto spessa, con vergellatura in senso verticale. No filigrane.

Sul lato destro in basso strappo di 5-6 cm; in basso macchia provocata da infiltrazione d'acqua.

Sul verso del foglio è stampato un testo moderno in lingua tedesca a inchiostro nero che finisce con "...bald. / Amen".

Foglio 16 [L'Angelo con la chiave dell'abisso] 1497-98 ca.





B. 75; Meder 178; TIB 1001. 275

Foglio: mm. 399x290; parte figurata: mm. 390x279

Monogramma in basso al centro.

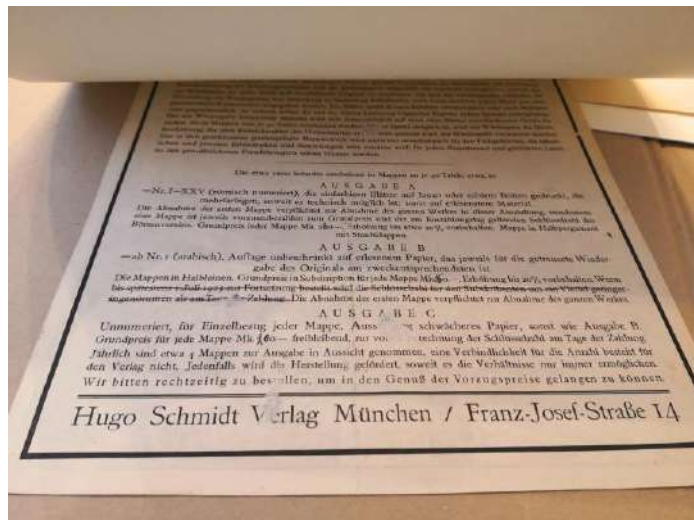
Carta moderna marrone scuro piuttosto spessa, con vergellatura in senso verticale. No filigrane.

Uno strappo ricomposto nell'angolo in alto a sinistra. Tracce di umidità e di sbiadimento della stampa.

Sul verso del foglio è stampato il seguente testo moderno in lingua tedesca a inchiostro nero: “Druck von Emil Herrmann senior in Leipzig.”

Non fa parte dell'Apocalisse:

La Trinità (foglio che non fa parte della serie *L'Apocalisse di San Giovanni*), 1511



B. 122; Meder 187; TIB 1001. 322

Foglio: mm. 409x300; parte figurata: mm. 391x285

In basso al centro: “15 AD 11”.

Carta moderna tendente al giallo, non vergellata. No filigrane. Piccolo taglio sulla destra. Dal retro



si percepiscono diverse assottigliature dovute a rimozione di adesivi.

Sul verso fitta pagina di testo in lingua tedesca, a inchiostro nero, che principia con “Das erste Gebot..”. Sul fondo: “Hugo Schmidt Verlag München / Franz-Josef-Strasse 14”.

n° 15 fogli appartenenti al ciclo xilografico “La vita della Vergine” (1502-1511)

La serie xilografica della *Vita della Vergine* di Albrecht Dürer (1502-1511) notoriamente è composta da 20 xilografie compreso frontespizio (quest’ultimo dall’edizione del 1511). Il gruppo di fogli da me esaminato comprende solo alcuni fogli della serie, e precisamente:

- Foglio 2 [Rifiuto dell’offerta di Gioacchino];
- Foglio 3 [Apparizione dell’angelo a Gioacchino];
- Foglio 4 [Incontro alla Porta Aurea];
- Foglio 5 [Nascita della Vergine];
- Foglio 7 [Sposalizio della Vergine];
- Foglio 8 [Annunciazione];
- Foglio 9 [Visitazione];
- Foglio 11 [Adorazione dei Magi];
- Foglio 14 [Fuga in Egitto];
- Foglio 15 [Riposo durante la fuga in Egitto];
- Foglio 16 [Cristo tra i Dottori del Tempio];
- Foglio 17 [Cristo si congeda da sua madre];
- Foglio 18 [Morte di Maria];
- Foglio 19 [Incoronazione della Vergine];
- Foglio 20 [Vergine adorata da angeli e santi].

SCHEDE ANALITICHE

Foglio 2 [Rifiuto dell’offerta di Gioacchino] 1504





B. 77; Meder 189; TIB 1001. 277

Foglio: mm. 298x216; parte figurata: mm. 294x211

Monogramma in basso al centro.

Carta moderna marrone scuro con vergellatura in senso orizzontale. No filigrane.

Sul verso del foglio, al centro, è riportato il numero "97" scritto a matita.

Foglio 3 [Apparizione dell'angelo a Gioacchino] 1505



B. 78; Meder 190; TIB 1001. 278

Foglio: mm. 303x212; parte figurata: mm. 298x206

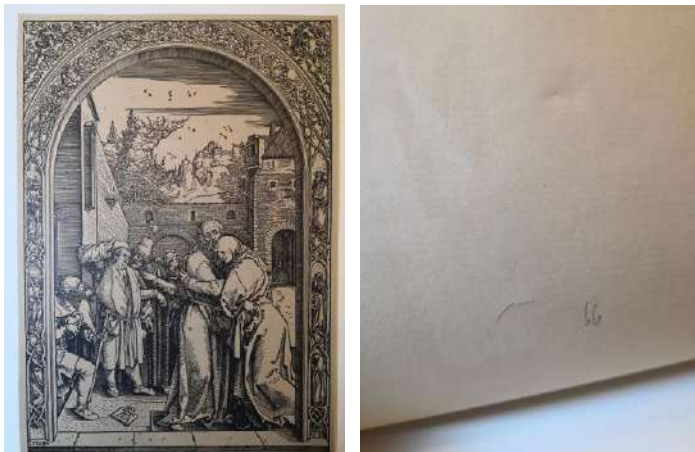
Monogramma in basso a destra.

Carta moderna marrone scuro con vergellatura in senso orizzontale. No filigrane.

Sul verso del foglio, al centro, è riportato il numero "98" scritto a matita.



Foglio 4 [Incontro alla Porta Aurea] 1504



B. 79; Meder 191; TIB 1001. 279

Foglio: mm. 298x212; parte figurata: mm. 290x204

Monogramma in basso a destra; datato in basso a sinistra 1504.

Carta moderna marrone scuro con vergellatura in senso orizzontale. No filigrane. Piccolo strappo al centro dell'immagine percepibile dal retro.

Sul verso del foglio, al centro, è riportato il numero "99" scritto a matita.

Foglio 5 [Nascita della Vergine] 1503



B. 80; Meder 192; TIB 1001. 280

Foglio: mm. 296x209; parte figurata: mm. 289x201

Monogramma in basso al centro.

Carta moderna marrone scuro con vergellatura in senso orizzontale. No filigrane.

Sul verso del foglio, al centro, è riportato il numero "100" scritto a matita.



Foglio 7 [Sposalizio della Vergine] 1504 ca.



B. 82; Meder 194; TIB 1001. 282

Foglio: mm. 296x206; parte figurata: mm. 293x206 (rifilato)

Monogramma in basso al centro.

Carta moderna marroncina con vergellatura in senso verticale. No filigrane.

Foglio 8 [Annunciazione] 1503 ca.



B. 83; Meder 195; TIB 1001. 283

Foglio: mm. 300x213; parte figurata: mm. 296x207

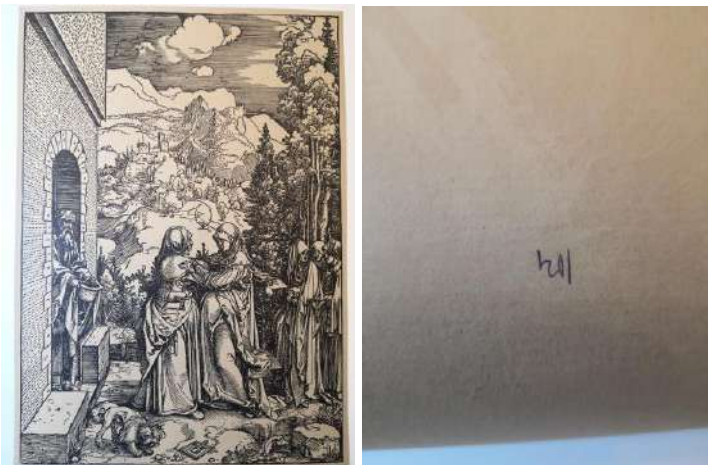
Monogramma in basso a destra.

Carta moderna marrone scuro con vergellatura in senso orizzontale. No filigrane. Diffusi fenomeni di umidità e di attacchi di muffe.

Sul verso del foglio, al centro, è riportato il numero "103" scritto a matita.



Foglio 9 [Visitazione] 1503 ca.



B. 84; Meder 196; TIB 1001. 284

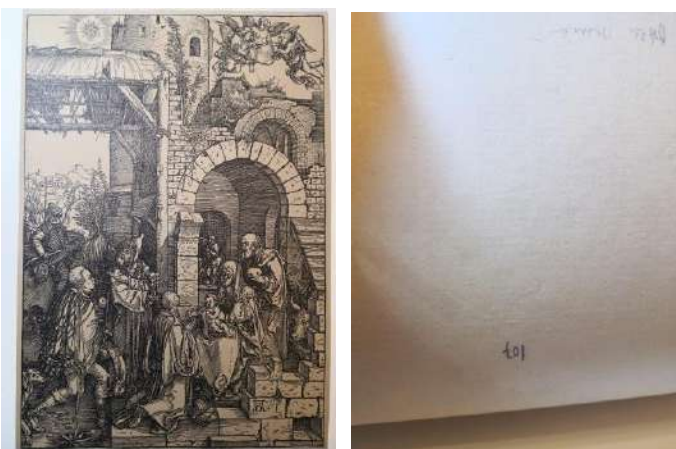
Foglio: mm. 298x214; parte figurata: mm. 291x206

Monogramma in basso al centro.

Carta moderna marrone scuro con vergellatura in senso orizzontale. No filigrane.

Sul verso del foglio, al centro, è riportato il numero "104" scritto a matita.

Foglio 11 [Adorazione dei Magi] 1502-03 ca.



B. 87; Meder 199; TIB 1001. 287

Foglio: mm. 306x214; parte figurata: mm. 302x207

Monogramma in basso a destra.

Carta moderna marrone scuro con vergellatura in senso orizzontale. No filigrane.

Sul verso del foglio, al centro, è riportato il numero "107" scritto a matita.



Foglio 14 [Fuga in Egitto] 1503



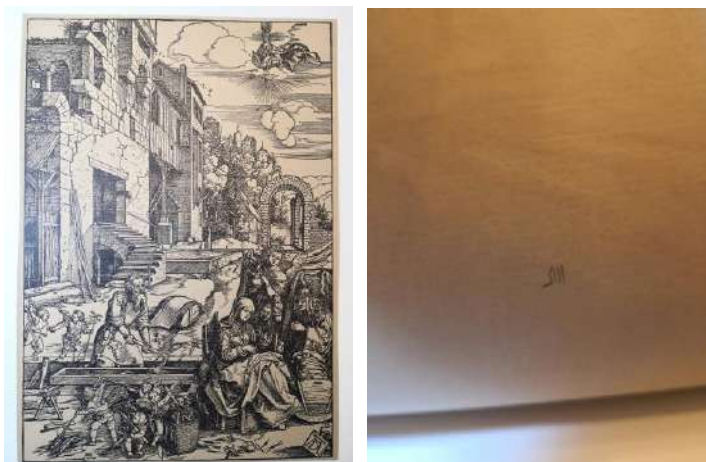
B. 89; Meder 201; TIB 1001. 289

Foglio: mm. 299x209; parte figurata: mm. 292x205

Monogramma in basso a sinistra.

Carta moderna marrone scuro con vergellatura in senso orizzontale. No filigrane.

Foglio 15 [Riposo durante la fuga in Egitto] 1504 ca.



B. 90; Meder 202; TIB 1001. 290

Foglio: mm. 302x214; parte figurata: mm. 296x207

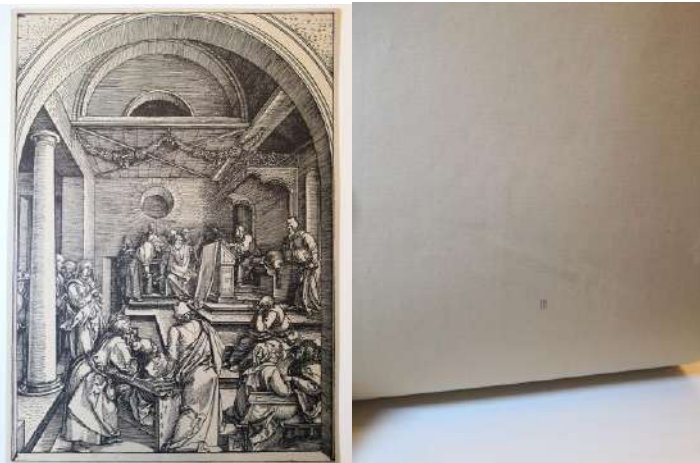
Monogramma in basso a destra.

Carta moderna marrone scuro con vergellatura in senso orizzontale. No filigrane.

Sul verso del foglio, al centro, è riportato il numero "110" scritto a matita.



Foglio 16 [Cristo tra i Dottori del Tempio] 1503



B. 91; Meder 203; TIB 1001. 291

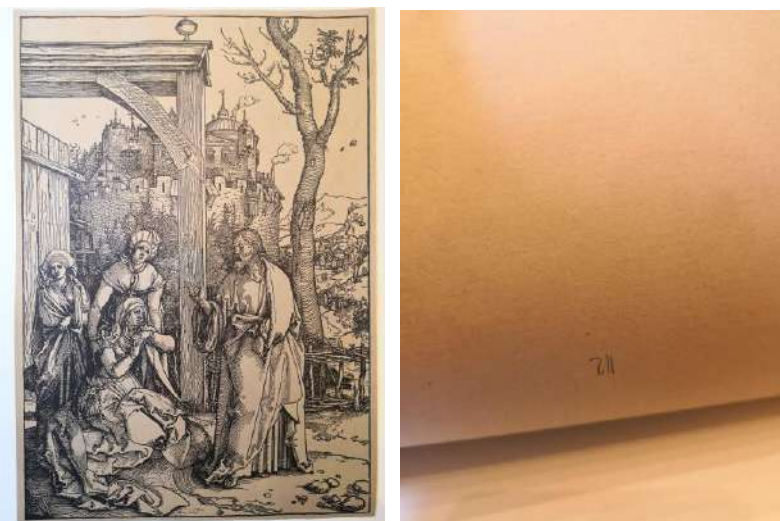
Foglio: mm. 303x216; parte figurata: mm. 295x209

Monogramma in basso a destra.

Carta moderna marrone scuro con vergellatura in senso orizzontale. No filigrane.

Sul verso del foglio, al centro, è riportato il numero "111" scritto a matita.

Foglio 17 [Cristo si congeda da sua madre] 1507 ca.



B. 92; Meder 204; TIB 1001. 292

Foglio: mm. 304x215; parte figurata: mm. 298x207

Monogramma in basso a sinistra.

Carta moderna marrone scuro con vergellatura in senso orizzontale. No filigrane.

Sul verso del foglio, al centro, è riportato il numero "112" scritto a matita.



Foglio 18 [Morte di Maria] 1510



B. 93; Meder 205; TIB 1001. 293

Foglio: mm. 298x214; parte figurata: mm. 290x205

Al centro, data "1510" e monogramma.

Carta moderna marrone scuro con vergellatura in senso orizzontale. No filigrane.

Sul verso del foglio, al centro, è riportato il numero "113" scritto a matita.

Foglio 19 [Incoronazione della Vergine] 1510



B. 94; Meder 206; TIB 1001. 294

Foglio: mm. 292x212; parte figurata: mm. 282x201

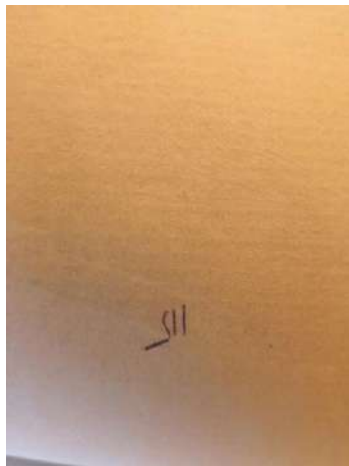
In basso a destra, data "1510" e monogramma.

Carta moderna marrone scuro con vergellatura in senso orizzontale. No filigrane. Diffusi fenomeni di umidità e di attacchi di muffe.

Sul verso del foglio, al centro, è riportato il numero "114" scritto a matita.



Foglio 20 [Vergine adorata da angeli e santi] 1510 ca.



B. 95; Meder 207; TIB 1001. 295

Foglio: mm. 297x215; parte figurata: mm. 290x207

Monogramma in basso al centro.

Carta moderna marrone scuro con vergellatura in senso orizzontale. No filigrane.

Sul verso del foglio, al centro, è riportato il numero "115" scritto a matita.



Foglio con la “Sepoltura di Cristo” dal ciclo della “Grande Passione di Cristo” (1496-98 ca.)

La serie xilografica nota come *La Grande Passione* di Albrecht Dürer (1496-99 e 1510-11) è composta da 12 xilografie compreso frontespizio (quest’ultimo dall’edizione del 1511).

SCHEMA ANALITICA

Foglio 11 [Sepoltura di Cristo] 1496-98 ca.



B. 12; Meder 123; TIB 1001. 212

Foglio: mm. 396x286; parte figurata: mm. 385x278

Monogramma in basso al centro.

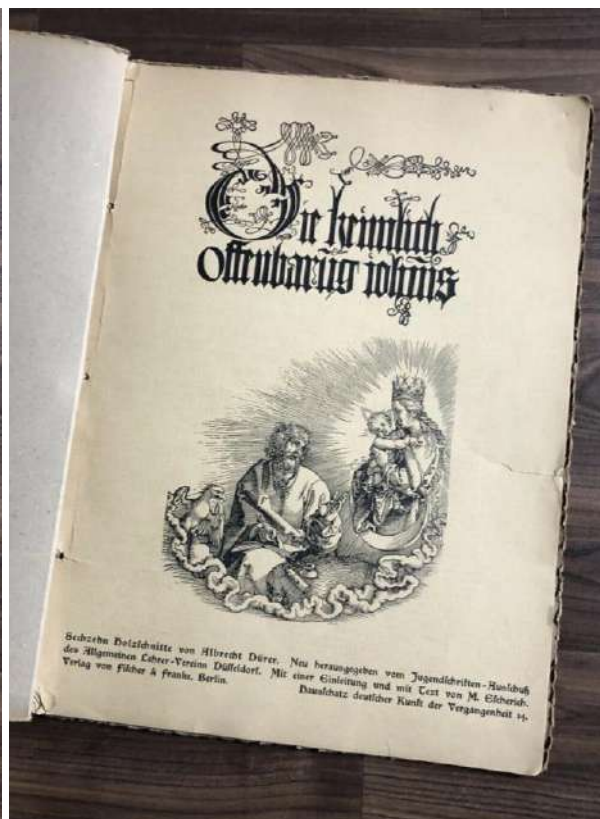
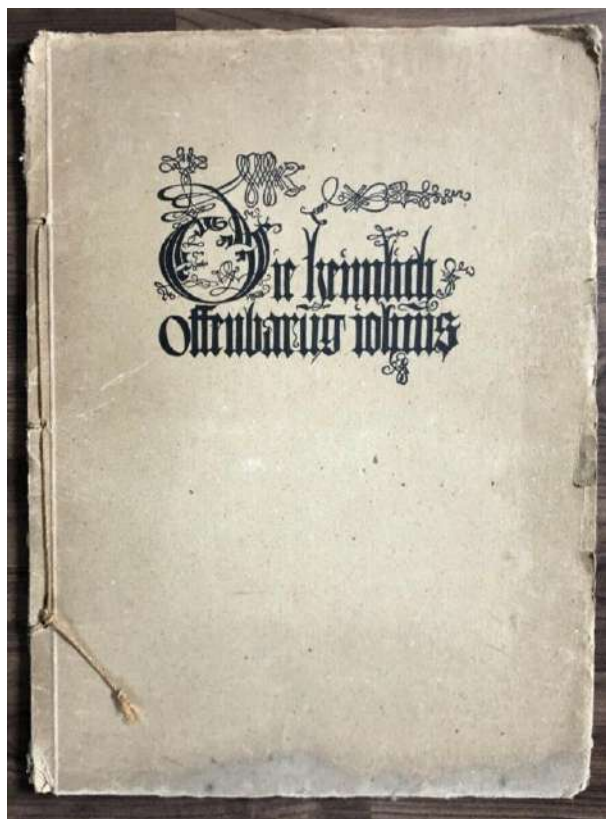
Carta marroncina non vergellata, spessa, leggermente granulosa. Non sono presenti filigrane.



Valutazione sull'autenticità dei fogli

SERIE DELL'APOCALISSE DI SAN GIOVANNI (15 FOGLI)

I fogli **2, 3, 4, 6, 7, 8, 9, 10, 11, 13, 14, 15 e 16** appartengono a una stessa edizione novecentesca di riproduzioni fotomeccaniche, stampata (come recita il testo stampato dietro Foglio 16 "Druck von Emil Herrmann senior in Leipzig.") da Emil Herrmann senior a Lipsia. Sulla base di questa indicazione, oltre che dall'esame della tipologia di carta vergellata "industriale" e da alcune evidenze come la presenza di testi che illustrano le opere nel retro dei fogli e, in molti fogli, di 3 buchi da raccoglitore sul bordo sinistro, è da ritenersi certa la provenienza di questi fogli dal volume "Die heimliche offenbarung Johannis" (**vedi foto sottostanti**), raccolta didattica di 16 riproduzioni fotomeccaniche delle xilografie dell'Apocalisse di Albrecht Dürer, edita dal Comitato delle pubblicazioni per i giovani dell'Associazione degli insegnanti generali di Düsseldorf. Con introduzione e testo di M. Escherich. L'edizione è riferibile agli anni '20 del Novecento.



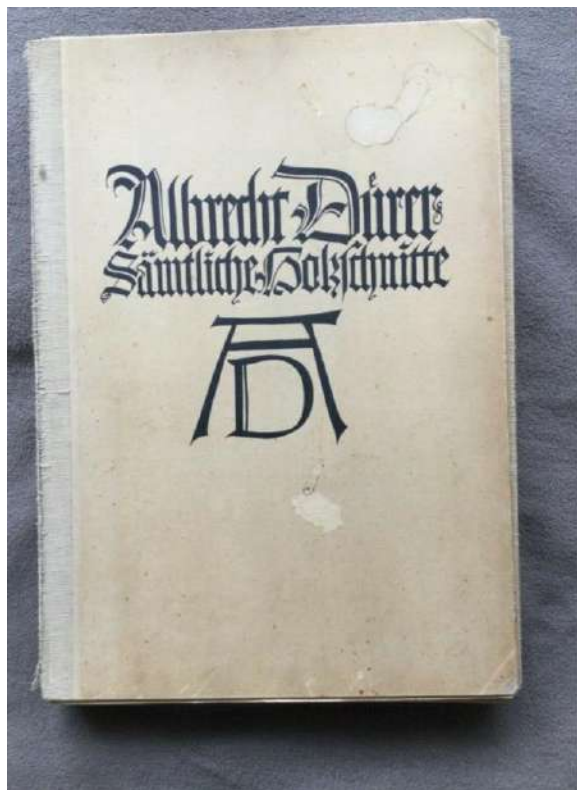


Nelle immagini tratte da quel volume, riportate qua sopra, si riconoscono agevolmente i testi di commento alle opere nel retro (ogni illustrazione ha un testo illustrativo nel verso del foglio precedente) e i tre buchi che servivano per far passare lo spago della rilegatura. La presenza in queste immagini di un titolo nel bordo inferiore sinistro delle opere è del tutto compatibile con i fogli , poiché questi ultimi hanno sempre un bordo inferiore entro i 4-5 mm., il che significa che sono stati tutti rifilati per eliminare l'iscrizione. Trattasi dunque non di opere autentiche, ma di riproduzioni fotomeccaniche (fotoincisioni) tratte da esemplari originali di Albrecht Dürer. La fotoincisione è un processo tecnicamente complesso utilizzato frequentemente nella seconda metà dell'Ottocento e a inizio Novecento per riprodurre fedelmente originali di opere grafiche (calcografie o xilografie). In Germania, in particolare, era frequente realizzare queste riproduzioni per edizioni dedicate ai grandi maestri della grafica tedesca, primo tra tutti Albrecht Dürer. Nel 1879, ad esempio, è stata fondata a Berlino la Reichsdruckerei, specializzata nella stampa di alta qualità di banconote, francobolli, azioni, ecc. ma



anche nella riproduzione di opere grafiche, tanto che disponeva di un apposito Dipartimento di "Scuola tedesca del XVI secolo". La procedura consisteva nel creare una nuova lastra di rame o lastra di stampa mediante trasferimento fototecnico e da essa venivano poi stampate le stampe, che erano anche difficili da distinguere tattilmente dall'originale. Nel selezionare la xilografia da riprodurre, era buona norma accedere ad esemplari ottimamente conservati, prove superbe per perfezione di segno ed assenza di difetti, e tali esemplari, molto rari, erano spesso conservati in grandi musei o biblioteche pubbliche. Questa regola appare seguita anche nel nostro caso, infatti i fogli Morsiani colpiscono perché presentano immagini "troppo perfette" e prive di imperfezioni e delle consuete rotture o crepe che nel tempo necessariamente si creano nelle matrici di legno originali.

Il **foglio 5** invece non appartiene all'edizione sopra descritta ma a un'altra, sempre novecentesca. Faceva infatti parte del volume "Albrecht Dürer, sämtliche Holzschnitte" pubblicato nel 1938 dalla "Deutsche Buch-Gemeinschaft Berlin" sotto la supervisione del professor Otto Fischer, direttore del Kunstmuseum di Basilea (**vedi foto sottostanti**).



Alle Rechte vorbehalten / Copyright 1938 by Deutsche Buch-Gemeinschaft G. m. b. H.
Printed in Germany



Esattamente come nel caso precedente, anche in questo caso non si tratta di xilografie originali ma di fotocopie delle opere grafiche di Albrecht Dürer. Come si evince dalle immagini, il foglio Morsiani presenta la stessa numerazione di pagina dell'edizione di Otto Fischer, lo stesso lettering e la stessa posizione del numero nell'angolo inferiore destro. Anche la tipologia di carta (priva di vergelle) appare identica.

L'ultimo foglio del gruppo di 15 presentato come *Apocalisse di San Giovanni*, in realtà non fa parte di questo ciclo ma è opera xilografica a sé stante. Si tratta della **Trinità**, realizzata da Dürer nel 1511. Anche in questo caso è bastato esaminare da vicino l'opera (liberandola dalla cornice e dal vetro) per rendersi conto che si tratta di un foglio tratto da un'edizione novecentesca, come dimostra in maniera incontrovertibile il testo stampato sul verso. In fondo alla pagina compare la dicitura "Hugo Schmidt Verlag München / Franz-Joseph Stasse 14". Identificato dunque l'editore, non è stato possibile risalire alla pubblicazione esatta da cui è stato estrapolato il foglio, tuttavia in base al periodo di attività di Hugo Schmidt è certamente collocabile tra gli anni '20 e gli anni '30 del Novecento.

Siamo di fronte, evidentemente, a un'altra riproduzione fotomeccanica e non a una xilografia originale del grande maestro tedesco. Il caso di questo esemplare è peraltro molto curioso e esemplificativo della tipologia di oggetti cui ci troviamo di fronte, poiché il testo riportato nel verso sembra una sorta di relazione sull'attività editoriale di Hugo Schmidt o una specie di prontuario che - guarda caso - illustra proprio l'attività di riproduzione delle opere grafiche dei grandi maestri tedeschi. Nel testo si raccomanda, ad esempio, che per la riproduzione deve essere sempre selezionata la copia sopravvissuta migliore e più bella, non la più vicina cronologicamente o quella più facilmente accessibile. Si fa presente inoltre che tali portfolio di riproduzioni ad alta qualità così ottenute non saranno solo indispensabili per le biblioteche e le collezioni specializzate pubbliche e private, ma diventano anche una piacevole "fonte di gioia" per ogni appassionato d'arte nella propria casa.

SERIE "LA VITA DELLA VERGINE" (15 FOGLI)

La serie della *Vita della Vergine* di Albrecht Dürer conta notoriamente 20 fogli compreso frontespizio. Si tratta dunque di una serie incompleta, a cui mancano i fogli del frontespizio figurato, il foglio 6 (*Presentazione di Maria al Tempio*), 10 (*Adorazione dei pastori o Natività*), 12 (*Presentazione di Gesù al Tempio*) e 13 (*Circoncisione di Cristo*). I fogli **2, 3, 4, 5, 8, 9, 11, 14, 15, 16, 17, 18, 19 e 20** appartengono a una stessa edizione, del tutto omogenea dal punto di vista materiale: qualità degli inchiostri, tipologia di carta (un marrone piuttosto scuro), il suo spessore, una vergellatura molto regolare con le vergelle disposte in senso orizzontale, la mancanza di qualsiasi filigrana. Il foglio **7** ha una tipologia di carta leggermente



diversa, con vergellatura in verticale e mancanza di filigrane. Le caratteristiche di queste carte sono compatibili con le carte in uso tra la fine dell'Ottocento e l'inizio del Novecento per le edizioni di stampe di pregio. Anche lo stato di conservazione di tali fogli (se si escludono i danni da recenti infiltrazioni d'acqua e di muffe dei fogli 8 e 19) può essere compatibile solo con stampe piuttosto recenti. Infine, i bordi della carta esterni alla parte figurata risultano sempre piuttosto ampi e troppo regolari, e ciò non può che essere dovuto al fatto che si tratta di fogli stampati in epoca relativamente recente.



Dal punto di vista dell'immagine la qualità del segno delle opere grafiche rappresentate è sempre molto alta, netta e pressoché priva di ogni difetto, crepa, lacuna o di qualsiasi altra alterazione della matrice di legno che ci si aspetterebbe di incontrare in una tiratura originale effettuata in epoca tarda. In particolare la linea nera di margine delle figurazioni, che solitamente soffre sin dopo le prime tirature di distacchi, crepe e lacune, in tutti i fogli è sempre integra, spessa, netta, regolare, priva di difetti. I confronti fatti con la bibliografia specializzata, che annota con meticolosa precisione le differenze degli esiti delle stampe (varianti) che si registrano con l'andare del tempo e con il susseguirsi delle tirature, conferma che tutti questi fogli sono tutti insolitamente perfetti, non vissuti, quasi "freschi di conio".

L'insieme di queste considerazioni porta alla conclusione che si tratti di opere stampate in epoca recente, con buona probabilità nel primo quarto del Novecento, con processi fotomeccanici che riproducono gli esemplari migliori delle xilografie della *Vita della Vergine* di Albrecht Dürer. E' da escludersi l'ipotesi che si tratti di incisioni originali coeve alle prime tirature düreriane. Come si è detto precedentemente a proposito dei fogli dell'*Apocalisse*, tra la fine Ottocento e la prima metà del Novecento il mercato dell'arte fu inondato da riproduzioni d'arte ed edizioni di pregio che riproducevano le opere grafiche di grandi maestri, e in particolare - almeno nell'area tedesca - di Albrecht Dürer. Si trattava di fotoincisioni realizzate in maniera talmente perfetta che risultava difficile distinguerle dagli originali; ad esempio la Reichsdruckerei (stamperia imperiale) da un certo momento in poi impose l'impressione di un timbro a secco per segnalare le riproduzioni prodotte. Diversi editori tedeschi tuttavia si limitavano ad aggiungere titoli e numeri d'ordine nei bordi dei fogli (**vedi foto sopra**, che rappresenta una riproduzione della Reichsdruckerei), accorgimento che evidentemente poteva essere facilmente aggirato ai fini di contraffazione rifilando un po' i bordi della carta.



FOGLIO CON LA “SEPOLTURA DI CRISTO” DAL CICLO DELLA “GRANDE PASSIONE DI CRISTO”

L'analisi sul fronte e sul retro del foglio evidenzia una tipologia di carta, senza vergelle, in uso solamente dall'Ottocento in poi. Si tratta dunque di un esemplare relativamente recente dell'opera in questione. L'immagine riprodotta sul foglio, al contrario, rappresenta la “Sepoltura di Cristo” insolitamente priva di difetti, senza alcun segno di incrinatura, crepa o lacuna che invece la bibliografia (Meder) documenta già dall'edizione 1511 in poi, difetti che sono sempre più numerosi e evidenti nelle tirature dal tardo Cinquecento in poi. Una tiratura molto tarda di quest'opera presenterebbe necessariamente l'accumulo di numerosi difetti nella matrice di stampa, cosa che non è riscontrabile nel foglio . Gli stessi bordi - che nelle matrici originali sono particolarmente soggetti a spaccature e lacune col tempo - sono netti, pieni, senza alcun difetto. Queste considerazioni portano a ritenere questo foglio - similmente agli altri fogli oggetto di questa relazione - come riproduzioni realizzate con un processo fotomeccanico di un esemplare originale di eccezionale qualità di stampa della “Sepoltura di Cristo” di Albrecht Dürer. Non è possibile stabilire con esattezza il momento e le circostanze della realizzazione di questo foglio (mancano didascalie o altre indicazioni che si presume avrebbero dovuto comparire nel bordo esterno dell'opera, poi rifilato), ma si ritiene di poterlo collocare tra la seconda metà dell'Ottocento e il primo quarto del Novecento.

A ragione di ciò il foglio in questione non può essere considerato un'incisione originale del grande Maestro di Norimberga, ma una sua riproduzione, molto ben realizzata, avente qualche valore collezionistico ma che non può considerarsi un'opera d'arte originale.



Stima del valore commerciale dei fogli

n° 14 fogli “L’Apocalisse di San Giovanni” (1496-98 e 1511) + 1 foglio con “La Trinità” (1511):

- € 400 ognuno dei 14 fogli dell’Apocalisse
- € 400 il foglio con “La Trinità”

n° 15 fogli “La vita della Vergine” (1502-1511):

- € 300 ognuno dei 15 fogli, tranne i fogli 8 e 19 che per ragioni conservative si stimano in € 200 ciascuno.

n° 1 foglio con la “Sepoltura di Cristo” dal ciclo “Grande Passione di Cristo” (1496-98 ca.):

- € 500

